

# MAASEUDUN TERVEYS- JA LOMAHUOLTO RY



## VUOSIKIRJA 2012



MAASEUDUN TERVEYS-  
JA LOMAHUOLTO RY

## SISÄLTÖ

1. Toimintavuosi 2012.....	4
2. Loman myöntämisperusteet .....	5
3. Lomamuodot .....	7
4. Lomakohteet .....	9
5. Markkinointi ja tiedotus.....	11
6. Hallinto ja henkilöstö.....	11
7. Kehittämistyö.....	12
8. Yhteistyö.....	13
9. Talous .....	14

## **MTLH -UUSIUTUNUT LOMAJÄRJESTÖ**

*Maaseudun terveys- ja Lomahuolto ry. on vuoden 2012 aikana uudistuneessa muodossa toiminut lomajärjestö. Kolmen eri lomajärjestön sosiaalinen lomatoiminta, henkilöstö, toimintatavat ja toimitilat tulivat yhteen. Monen järjestön kulttuurin yhteensovittaminen ja uudistuneet käytännöt asettivat suuria haasteita ja voitaisiin ajatella, ettei se koskaan voi mennä heti sujuvasti. Mutta vuosi on takana ja nyt voidaan todeta, että toiminta sujui hyvin.*

*Toimitilojen remontointi häytti toiminnan alkua, yhteisten toimintatapojen löytäminen, toimenkuvien luonti ja lomatoimintaan liittyvän arkityön lomassa kaiken uuden uomiin saaminen vei oman aikansa.*

*Jäsenjärjestöjen määrä kasvoi järjestön uudistumisen yhteydessä. Samalla taustayhteisöjen jäsenmäärä nousi yli 750 000 henkilön ja potilasjärjestöjen osuus ja sieltä tuleva vahva asiantuntijuus kasvoi merkittävästi.*

*Rahoittajan antamat ohjeet sekä laista tulevat säännöt ohjasivat vahvasti toimintaa myös uudistuneessa toiminnassa. RAY:n edustajat pitivät yhteyttä vuoden aikana ja heidän edustajansa olivat myös luennoimassa järjestömmme yleisissä kokouksissa sekä seminaareissa.*

*MTLH:n hallitus päivitti toimintaa vuoden aikana niin rahoittajan kuin lainkin näkökulmasta.*

*Hankalinta tilanteessa oli ohjeiden muuttuminen rahoittajan toimesta kesken toimintavuoden hyvin keskeisten asioiden osalta tuetussa lomatoiminnassa.*

*MTLH:n hallitus lähti kuitenkin siitä, mikä on tuetun lomajärjestön tehtävä eli edistää rasittuneiden, syrjäytyneiden sekä virkistystä kaipaavien ihmisten arjesta selviytymistä. Useita keskusteluja käytiin toiminnan sujumisesta uudistuneessa tilanteessa. Paineita vanhojen toimintatapojen noudattamisesta tuli järjestön ulkopuolelta. Hallitus linjasi yhteistyötä, asiakaslähtöisyyttä ja hankintoja.*

*Hakijoiden määrä lisääntyi tuplataen johtuen toimintojen yhdistymisestä. Hakemuksissa korostui yhteiskunnan muutoksista varsinkin vähäosaisten ja syrjäytyneiden osalta. Perheiden hätä näkyi selvästi hakemuksissa.*

*Isoista muutoksista sekä alun kaaoksesta huolimatta ensimmäinen toimintavuosi meni hyvin. Lomatoiminnan kehittäminen jatkuu yhdessä hallituksen, työntekijöiden sekä yhteistyökumppaneiden kanssa.*

*Haluan koko hallituksen puolesta kiittää rahoittajaa, jäsenjärjestöjä sekä kaikkia yhteistyökumppaneita kuluvasta toimintavuodesta. Erityisesti haluan kiittää koko henkilökuntaa, jotka kaikki omalla osaamisellaan ja joustavuudellaan vaikuttivat toiminnan hyvään lopputulokseen.*

*Yhteistyöllä Eteenpäin*

**Merja Uusitalo**  
*puheenjohtaja*

## 1. TOIMINTAVUOSI 2012

Maaseudun Terveys- ja Lomahuolto ry on lähes kuusikymmentävuotias lomajärjestö, jonka toimintavuosi 2012 oli uudistuneen MTLH:n ensimmäinen vuosi. Uudistuneiden sääntöjen mukaan yhdistyksen tarkoituksena on edistää rasittuneiden ja virkistystä kaipaavien henkilöiden terveys- ja lomahuollon järjestämistä, tiedotus- ja valistustoimintaa sekä varainkeruuta. Lomatoiminnan tavoitteena on tukea lomalaista itsenäisessä selviytymisessä elämän eri tilanteissa ja vahvistaa perheen sisäisiä vuorovaikutussuhteita.

Järjestön toimipaikka on Helsinki ja toiminta-alueena koko maa. MTLH on lomajärjestö, jolla ei ole ollut koskaan omaa liiketoimintaa. Lomapalvelut on ostettu kilpailutuksen pohjalta eri puolilta Suomea olevista lomapaikoista. Loma haetaan henkilökohtaisella hakemuksella ja lomasta maksetaan omavastuuosuus. Toimintavuoden aikana MTLH on järjestänyt tuettuja lomia eri puolilla Suomea yhteistyössä 45 eri palveluntuottajan kanssa.

Lomaryhmiä toteutui vuoden 2012 aikana 477 kpl. Hakijoita lomille oli 27 841 henkilöä ja loma myönnettiin 15 442 henkilölle. Lomalaisten keski-ikä oli 44 v, minkä selittää suuri perhelomien määrä.

Yleishaussa olevia ryhmiä toteutui 167 kpl ja kohdennettuja lomia järjestettiin omaishoitajille, kansanterveysjärjestöjen paikallisyhdistyksille, eläkeläis-, vammais- ja potilasryhmille 310 kpl.

Lomahakijoiden perustelut loman tarpeelle tulevat ilmi oman elämän kuvauksista. Yksinäisyys, omaishoitajuus, oma tai läheisen sairaus, leikkaus, terveysriskit, pienituloisuus, velkaisuus ja suuret sairausmenot olivat painavimpia lomatuen myöntämisen syitä.

Vuoden 2012 toiminta oli uudistuneen järjestön ensimmäinen vuosi. Uudet työntekijät aloittivat MTLH:ssa vuoden alussa ja työskentelyä on tehty tiimeinä.

Vuoden 2012 lomat ostettiin edellisvuonna tehdyn hankinnan perusteella. Lomia toteutettiin kertomusvuoden aikana alueellisesti eri puolilla maata. Kaikkiaan lomiam järjestettiin 45 eri lomapaikassa. Yhteistyöjärjestöjen kanssa suunniteltiin vuoden 2013 toimintaa. Toimintavuoden aikana luotiin myös yhteiset toimintapaohjeistot potilasjärjestön kanssa. Vuoden aikana valmistauduttiin Eläkeliiton lomatoiminnan siirtymiseen MTLH:lle.

Maaseudun Terveys- ja Lomahuolto keskittyi toiminnassaan tuettujen lomien järjestämiseen. Tuettujen lomien merkitys yksinäisyyden lieventäjänä, terveyden ja hyvinvoinnin edistäjänä ja syrjäytymisen ehkäisemisessä on merkittävä. Tavoitteelliset erilaisille kohderyhmille järjestetyt lomat ovat olleet ohjattuja ja ohjelmallisia.

## 2. LOMAN MYÖNTÄMISPERUSTEET

Vuoden 2012 aikana järjestettiin yleishaussa olevia lomia, lomia valtakunnallisten järjestöjen kanssa sekä yhteistyölomia paikallisyhdistysten kanssa. Hakijoita vuoden 2012 lomille oli 27 841 hakijaa ja hakemuksia tuli yhteensä 11 935 kpl. Loma myönnettiin 15 442 henkilölle (55,46 %). Lomavuorokausia kertyi vuoden aikana 77 168. Ensimmäistä kertaa loma myönnettiin 6 660 henkilölle.

Ikäjakauma lomatuon saaneiden osalta painottui lapsiin, aikuisiin ja eläkeikäisiin. Lapsia alle 0 - 17 v. oli lomalla 4764, aikuisia 18 - 63 v. 4939 henkilöä ja eläkeikäisiä 5733 henkilöä. Tuetulla lomalla olleiden keski-ikä oli 44 vuotta.

Lomalaisten ammattiryhmittäinen jakauma ilmenee alla olevasta taulukosta, taulukko 1.

<b>Ammatti</b>	<b>2012</b>
Maatalousyrittäjä	249
Yrittäjä	591
Palkansaaja	1749
Eläkeläiset, osa-aika	6761
Työkyvyttömyys/sairausloma	72
Työtön	520
Kotiäiti / kotona	282
Osa-aika, työllisyystyö, muu	468
Opiskelija	137

Tulonlähteistä suurin oli eläketulo 6849 henkilöllä, ansiotulo 2558 henkilöllä, työttömyys päiväraha 307 henkilöllä ja sairauspäiväraha 318 henkilöllä. Pääomatulon ilmoitti tulonlähteekseen 49 henkilöä. Tulolähdettä ei ilmoittanut 324 henkilöä ja ilman tuloa ilmoitti olevansa 13 henkilöä.

<b>Tulotaso</b>	<b>Hakijat keskimäärin</b>	<b>Lomalla olleet</b>	
		<b>hakija</b>	<b>puoliso</b>
1 - 500	355	260	95
501 - 800	1 061	748	313
801 - 1 000	1 954	1 396	558
1 001 - 1200	1 698	1 277	421
1 201 - 1 500	1 608	1 153	455
1 501 - 2 000	1 509	1 003	506
2000 -	691	335	356

Taulukko 2. Tulotaso lomatuon saaneilla.

Päähakijan nettokeskiansio oli 1 202 €/kk ja alle köyhyysrajan tulot oli 2 678 henkilöllä.

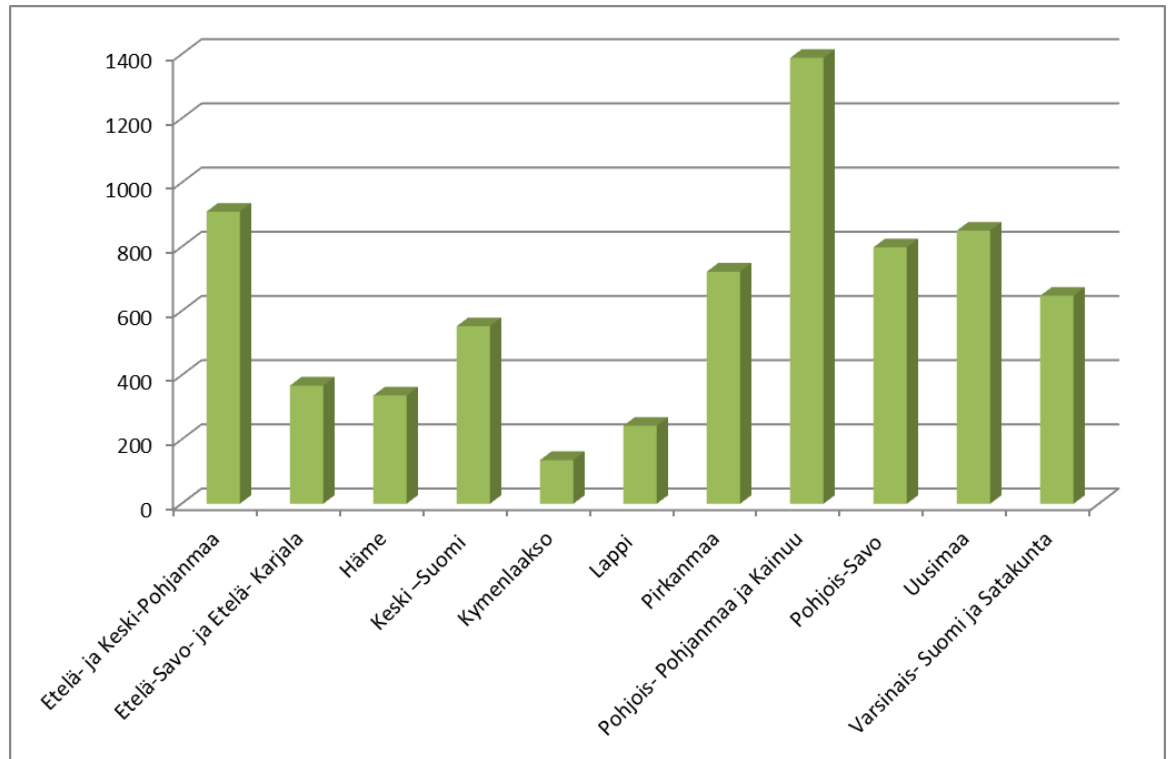
Vuositulonsa oli ilmoittanut 2 271 henkilöä. Ohjelma laskee tulotiedot vain kuukausituloista ja vuositulonsa ilmoittaneet eivät erotu tilastossa.

Loman myöntämisperusteista tärkeimpiä perusteita oli hakijan taloudellinen tilanne. Suurin taloudellinen syy oli matalatuloisuus, suuret sairausmenot ja erilaiset velat. Yksinhuoltajia lomalaisista oli henkilöä ja työttömiä lomalaisista 358 henkilöä ja omaishoitajia 727 henkilöä. Sosiaalisista syistä suurin oli yksinäisyys ja omaishoitajuus sekä erilaiset muut sosiaaliset syyt. Terveystieteistä suurin oli pitkäaikaissairaus, läheisen sairaus, leikkaus tai toipuminen, erilaiset terveysriskit, masennus, vammaisuus ja erittelemättömät syyt.

<b>Sosiaaliset perusteet</b>	Ensisij.	Kaikki	<b>Terveysperusteet</b>	Ensisij.	Kaikki
Perheongelmat	71	293	Pitkäaikaissairaus	1 635	3 637
Syrjäytymisuhka	11	130	Sairaus/leikkaus yms.	174	549
Yksinäisyys	201	1 301	Perheenjäsenen sairaus	221	1 381
Omaishoitajuus	212	727	Päihdeongelmat	8	46
Yksinhuoltajuus	175	358	Työuupumus	85	268
Elatusvelvollisuus	3	14	Terveysriskit	108	407
Työttömyys	114	317	Vammaisuus	70	359
Pätkätyöt	12	43	Kriisit	17	75
Vanhemmuiden tuk.	36	427	Masennus	58	419
Lähimaisen kuolema	57	231	Mielenterveysongelmat	14	97
Muut syyt	327	2 755	Muut syyt	66	990
<b>Yhtensä</b>	<b>1 219</b>	<b>6 596</b>	<b>Yhteensä</b>	<b>2 456</b>	<b>8 228</b>
<b>Taloudelliset syyt</b>			<b>Muut syyt</b>		
Vähävar./pienet tulot	2 102	3 886	Moniongelmainen	1	5
Asumiskulut	228	714	Viranomaisen lausunto		11
Sairauskulut	331	1 625	Sijaisvanhemmuus	13	25
Muut velat	24	239	Ensikertalainen	214	1 457
Yritysvelat	64	138	Tukihenkilönä lomalla	29	64
Takausvelat	2	7	Uusperhe	18	35
Ulosotto/velkasan.	23	71	Perhehoito	8	19
Asuntovelat	366	782	<b>Yhteensä</b>	<b>283</b>	<b>1616</b>
Kulutusluotot	12	87			
Aikuisen tal. tukeminen	23	110			
Muut syyt	21	2 090			
<b>Yhteensä</b>	<b>3 196</b>	<b>9 749</b>			

**Taulukko 3. Vuoden 2012 lomalaisten hakemuksissa kuvatut perustelut.**

Hakijoita eniten on Länsi-Suomesta, erityisesti Pohjanmaalta. Järjestö on perinteisesti ilmoittanut alueellisissa julkaisuissa ja pyrkinyt tavoittamaan haja-asutusalueilla olevat.



Kuvio 1. Lomatukihakemukset alueittain

### 3. LOMAMUODOT

Tuettujen lomien toteutus toimintaloikoittain kohderyhmän ja sisällön mukaisesti voidaan jakaa kansanterveystyöhön, ennaltaehkäisevään työhön, maahanmuuttajatyöhön, mielenterveystyöhön, omaishoitoon, perhetyöhön ja vanhustyöhön.

Pääpaino MTLH:n vuoden 2012 lomatoiminnassa oli perhetyössä, kansanterveys- ja ehkäisevässä työssä ja vanhustyössä.

	Hakijat	Lomalaiset	Ryhmät	Ensikertal.
Kansanterveystyö	5 535	3 741	159	1 880
Ennaltaehkäisevätyö	1 094	607	29	433
Maahanmuuttajatyö	111	99	3	31
Mielenterveystyö	425	223	11	126
Omaishoito	946	550	34	291
Perhetyö	14 889	7 339	1 39	2 501
Vanhustyö	2 839	2 132	70	1 040
Lasten suojelu	70	31	1	8
Päihdetyö/riippuvuus	26	12	1	10
Vammaistyö	1042	708	30	340

**Taulukko 4: Hakijat, lomalaiset, ryhmät ja ensikertalaiset toimintaloikoittain v.2012.**

Kaikille työikäisille aikuisille suunnattuja lomia järjestettiin toimintavuonna 35 kpl. Lomien tavoitteina oli työkyvyn ylläpitäminen ja työssä jaksamisen tukeminen. Ohjelmiin kuuluivat luento- ja liikuntaryhmät, yksilölliset testit ja ohjaus.

Eläkeikäisten lomia toteutui 98 lomaryhmää. Lomien sisältö muodostui ohjatusta liikunnasta, luennoista sekä aktivoivasta virikeohjelmasta.

**Yleishaussa olleita perhelomia** toteutettiin lähinnä koulujen loma-aikoina. Kaikkien haettavissa olevia perhelomaryhmiä toteutui 85 ryhmää, joista muutama oli alle kouluikäisten lasten perheille suunnattuja. Lomakohteet olivat lapsiperheille majoituksen ja ohjelman puolesta sopivat kohteet. Lomilla järjestettiin ohjelmaa koko perheelle sekä omaa ohjelmaa lapsille ja aikuisille.

**Yrittäjälomia** toteutettiin yhteistyössä Suomen Yrittäjien ja MTK:n kanssa kaikkiaan 28 kpl. Aikuisyrittäjälomille oli 556 hakijaa ja perhelomalle 986 henkilöä.

Kohdennettuna lomana toteutui myös Suomen Journalistiliiton ja Kääntäjien ja tulkkien liiton loma sekä lomiam työttömille ja peliriippuvaisille.

Lomaryhmä	Ryhmät	Hakijat	Uudet lomalaiset	Lomalla
Hyvinvoinnin ja terv. ylläpitäminen	13	415	143	223
Voimavaraloma	18	653	226	394
Liikkuen luonnossa	4	227	76	127
Iloa eläkeikään	66	2 760	998	2047
Työt takana, elämää..	32	1432	469	993
Perhelomat	85	10 301	1 040	4 856
Yr. hyvinv. ja terv. tuk.	8	224	118	138
Yr. Voimavaraloma	5	101	47	69
Yr. liikkuen luonnossa	5	201	83	105
Yr. perheloma	10	986	216	575
Järjestöloima	142	4 433	1 546	3 026
Järjestöt/perheet	55	4 270	799	2 322
Omaishoitajalomat	34	991	305	567

**Taulukko 5. Lomaryhmittäiset hakijat, lomalaiset ja uudet lomalaiset vuonna 2012.**

Kohdennettu lomatoiminta on lomatoimintaa, jossa lomat osoitetaan omaishoitajille, syrjäytymisuhan alaisille, mielenterveys- ja päihdeongelmallisille tai kansansairauksia sairastaville. Kohdennettuja lomiam järjestettiin erilaisille potilas-, vammais- ja kansanterveys- ja eläkeläisryhmille lähes noin 300 ryhmää.

Valtakunnallisista järjestöistä kumppanuussopimus on tehty Aivo-, Epilepsia-, Hengitys-, Invalidi-, Kuulo-, Lihastauti-, MS-, Parkinson- ja Reumaliiton kanssa. Ko. järjestöjen lomien aikaisen työntekijän tai vertaisohjaajan erilliskulut maksettiin laskun mukaisesti MTLH:sta. Tämä oli suuri toimintatavan muutos verrattuna aikaisempiin vuosiin. Vuoden aikana luotiin myös yhteinen toimintatapaohjeisto.



**Muistiliiton alueellisten Muistiyhdistysten** kanssa järjestettiin omaishoitajalomia toimintavuoden aikana 15 lomaryhmää. Osa lomista toteutettiin yhteisinä hoidettava-hoitajalomina ja muutamalla lomalla oli hoivapalvelumahdollisuus hoidettavalle. Yksi loma oli vapaaehtoistyöntekijöille suunnattu. Muistiyhdistysten työntekijät olivat mukana toteuttamassa lomia.

Aivoliiton, ADHD-, Autismi- ja Asperger-, Epilepsia-, Lihastauti-, MS-, Parkinson-liiton kanssa järjestettiin sekä perhe että aikuislomina eri puolilla Suomea. Järjestöjen vertaisohjaajat tai työntekijät osallistuivat lomaohjelman toteutukseen lomapaikoissa.

Omaishoitajat ja Läheiset liiton kanssa järjestettiin yhteistyössä 14 lomaviikkoa ja erilaisten yhdistysten kanssa 20 omaishoitajalomaviikkoa. Omaishoitajat ja Läheiset ry:n kouluttama ohjaaja oli liiton ohjaajana liiton kanssa järjestetyillä lomilla. Omaishoitajalomilla oli mahdollisuus lepoon, virkistykseen, vertaistukeen ja tiedon saamiseen.

Maahanmuuttajalomia toteutettiin Inkeri-keskuksen kanssa inkeriläisille paluumuuttajille kaksi ryhmää ja Mikkelin tuomiokirkkoseurakunnan diakoniatyön kanssa yksi.

Mielenterveyden keskusliiton ja A-kiltojen liiton kanssa järjestettiin sekä aikuisettä perhelomia. Molempien järjestöjen lomilla oli mukana vertaisohjaaja. Omaiset mielenterveyden tukena yhdistysten kanssa aloitettiin lomayhteistyö kulu-keen vuoden aikana.

#### 4. LOMAKOHTTEET

Maaseudun Terveys- ja Lomahuolto osti vuoden 2012 lomat eri puolella Suomea sijaitsevilta lomakohteilta v. 2011 suoritetun tarjouskilpailun perusteella. Lomia toteutettiin kertomusvuoden aikana alueellisesti ja asiakastarpeen mukaisesti eri puolilla maata. Kaikkiaan lomia järjestettiin 45 eri paikassa.

Lomapaikka	ryhmien määrä	hakijat	lomalaiset	lomavrk.
1. Lahden Kuntoutuskeskus	3	58	40	169
2. Herttuan kuntoutuskeskus	10	286	182	894
3. Holiday Club Kuusamon Tropiikki	16	1 341	502	2 504
4. Hotelli Ylläs-Saaga	2	116	97	485
5. Hotelli Kajaani	2	43	33	165
6. Hotelli Ivalo	1	42	23	115
7. Hotelli Ylläsrinne	17	1 247	614	3 352
8. Härmän kuntokeskus	33	2 922	1 680	8 392
9. Ikaalisten kylpylä	28	2 339	1 236	6 154
10. Imatran kylpylä	13	529	320	1 600
11. Kalajoen Kylpylähotelli Sani	7	674	257	1 285
12. Kansalääkintäkeskus Kaustinen	3	63	44	197
13. Kartanokylpylä Kaisankoti	2	75	40	200

14. Kopolan kurssikeskus	4	141	79	395
15. Kruunupuisto	3	50	40	200
16. Kuortaneen Urheiluopisto	6	392	214	1 070
17. Kuntoutuskeskus Kankaanpää	5	143	104	520
18. Kuntoutumiskeskus Apila	8	286	140	700
19. Kylpylä Kivitippu	63	3 082	2 36	10 057
20. Kylpylähotelli Kunnonpaikka	40	1 509	1039	5 196
21. Kylpylähotelli Kuntoranta	8	450	306	1 511
22. Kylpylähotelli Peurunka	10	321	234	1 161
23. Kylpylähotelli Päiväkumpu	2	68	41	181
24. Kylpylähotelli Rauhalahdi	14	634	381	1 868
25. Kylpylähotelli Summassaari	9	391	282	1 410
26. Kyyhkylä	7	267	131	655
27. Kyyhkylä/ Casino Savonlinna	3	87	64	320
28. Lamminniemen hyvinvointikeskus	1	13	12	60
29. Lapin Urheiluopisto/ Santasport	8	599	325	1 625
30. Lehmirannan lomakeskus	7	204	153	839
31. Liikuntakeskus Pajulahti	7	476	267	1 335
32. Loma- ja kurssikeskus Marjola	2	65	34	138
33. Lomakeskus Huhmari	4	329	176	859
34. Mantan luontopalvelut	2	58	28	131
35. Norvalla - Folkhälsan	1	30	17	85
36. Rokua Health & Spa	15	607	389	1 950
37. Ruissalon kylpylä	9	303	222	1 109
38. Runnin kylpylä	37	1 511	988	4 940
39. Siuntion hyvinvointikeskus	7	456	232	1 154
40. Sokoshotel Bomba	5	214	133	665
41. Tanhuvaaran Urheiluopisto	12	1 238	618	3 090
42. Urheiluopisto Kisakeskus	3	119	76	380
43. Verve, Mikkeli	4	153	93	465
44. Verve, Oulu	3	78	37	185
45. Vuokatin Urheiluopisto	9	805	430	2 148
46. Yyterin Kylpylähotelli	22	2 137	1054	5 253

**Taulukko 6. Ryhmien määrä, hakijat ja lomalaiset lomapaikoittain vuonna 2012.**

Lomalaisilta koottiin palautteet lomapaikoissa. Palautteet sisälsivät arviointia lomajärjestön palveluista, lomasisällöistä ja lomapaikan palveluista. Kehittämisehdotuksista yleisimpiä olivat lomapaikan puitteisiin liittyvät toiveet. Lomajärjestön kehittämiskohteeksi tuli palautteissa esille se, että maksukäytäntö oli hankala tai että lomapäätös tuli liian myöhään.

## 5. MARKKINOINTI JA TIEDOTUS

Järjestön toiminnan muuttuessa vuoden alussa 2012 painettiin erilliset esitteet yleishaussa oleviin lomiin ja kohdennettuihin lomiin. Yhdistyslomat eivät olleet esitteissä. Esitteitä lähetettiin suoraan niitä pyytäneille asiakkaille, jäsen- ja yhteistyöjärjestöille, kuntien palvelupisteisiin, seurakuntiin, muille järjestöille. Esitteitä painettiin yhteensä 20 000 kpl. Lomista tiedotettiin lehti-ilmoituksin valtakunnallisissa ja maakunnallisissa lehdissä sekä joissakin ilmaisjakelulehdissä. Omaishoita- ja potilasjärjestöt tiedottivat yhteistyölomista omissa julkaisuissaan. Suomen Yrittäjät markkinoivat yrittäjälomia Suomen Yrittäjät - lehdessä, jäsenjärjestöjänsä julkaisuissa ja tiedotteissa.

Järjestön omat kotivivut olivat yksi tehokkain ilmoituskanava. Siellä on ollut mahdollisuus täyttää sähköinen hakemuslomake tai tulostaa hakemuslomake. Kotisivuilta oli linkit myös lomapaikkoihin, mahdollisuus antaa lomapalaute sekä lähettää se suoraan lomajärjestöön. Lomajärjestöllä on ollut yhteinen nettisivusto, josta on linkit järjestöjen omille sivuille. Suoraa sähköpostitiedottamista tehtiin järjestöihin ja seurakuntiin.

Toiminnanjohtaja osallistui Eläkeliiton liittokokoukseen ja esitteli järjestön toimintaa ja kävi muutamassa tilaisuudessa esittelemässä toimintaa. Salon seudun MTK:n yhdistyksen alueella osallistuttiin työhyvinvointipäivään. Lomista oli muutama lehtijuttu ja järjestön muutoksesta kerrottiin myös muutamassa lehtiartikkelista.

Yhteistyöjärjestöille ja lomapaikoille pidettiin koulutustilaisuus keväällä 2012. Siellä oli mukana RAY:n edustus kertomassa muutoksista. Syyskesällä pidettiin järjestön yksivuotisjuhla. Juhla kokosi yhteistyökumppaneita ja jäsenjärjestöjen edustajia paikalla runsaasti.

## 6. HALLINTO JA HENKILÖSTÖ

Maaseudun Terveys- ja Lomahuolto ry:n puheenjohtajana vuonna 2012 on toiminut emäntä Merja Uusitalo ja varapuheenjohtajana toiminnanjohtaja Jukka Salminen. Hallituksen muut jäsenet olivat ylilääkäri Marjut Frantsi- Lankia, järjestöpäällikkö Anssi Kemppi, pääsihteeri Jyrki Nurmi, hallintopäällikkö Merja Perälä, yrittäjä Tuula Ristimäki, johtaja Timo Sipilä ja järjestöjohtaja Anna Tamminen. Hallitus kokoontui vuoden aikana 8 kertaa ja kokousasioita kertyi 118 § verran. Kesäkokous pidettiin Kylpylähotelli Kunnonpaikassa ja samalla matkalla hallitus tutustui myös Kylpylähotelli Rauhalahteen.

Keskeisintä vuoden 2012 toiminnassa oli uudistuneen MTLH:n toiminnan käynnistyminen ja lomatoiminnan toteutuminen. Vuoden aikana toteutettiin mm. IT- palvelujen, tilintarkastajan ja tilitoimistopalvelujen kilpailutus sekä uudistettiin MTLH:N tunnus.

MTLH:n työntekijät ovat lomasihteerit Anne Aulonen ja Leena Lindell, taloussihteerit Maarit Kainulainen, tiedottaja Sirpa Otava ja toiminnanjohtaja Airi Tella. Lisäksi marraskuusta eteenpäin ostettiin työntekijäpalveluja Academic Work- rekrytointifirmalta.

IT- tuki siirtyi alkuvuodesta Copyviso:lta Provol Oy:lle ja toimitilojen siivous on ostettu Piuski ky:lta. Vuoden 2012 kirjanpito ja tilinpäätös on ostettu Tilibick Oy:lta.

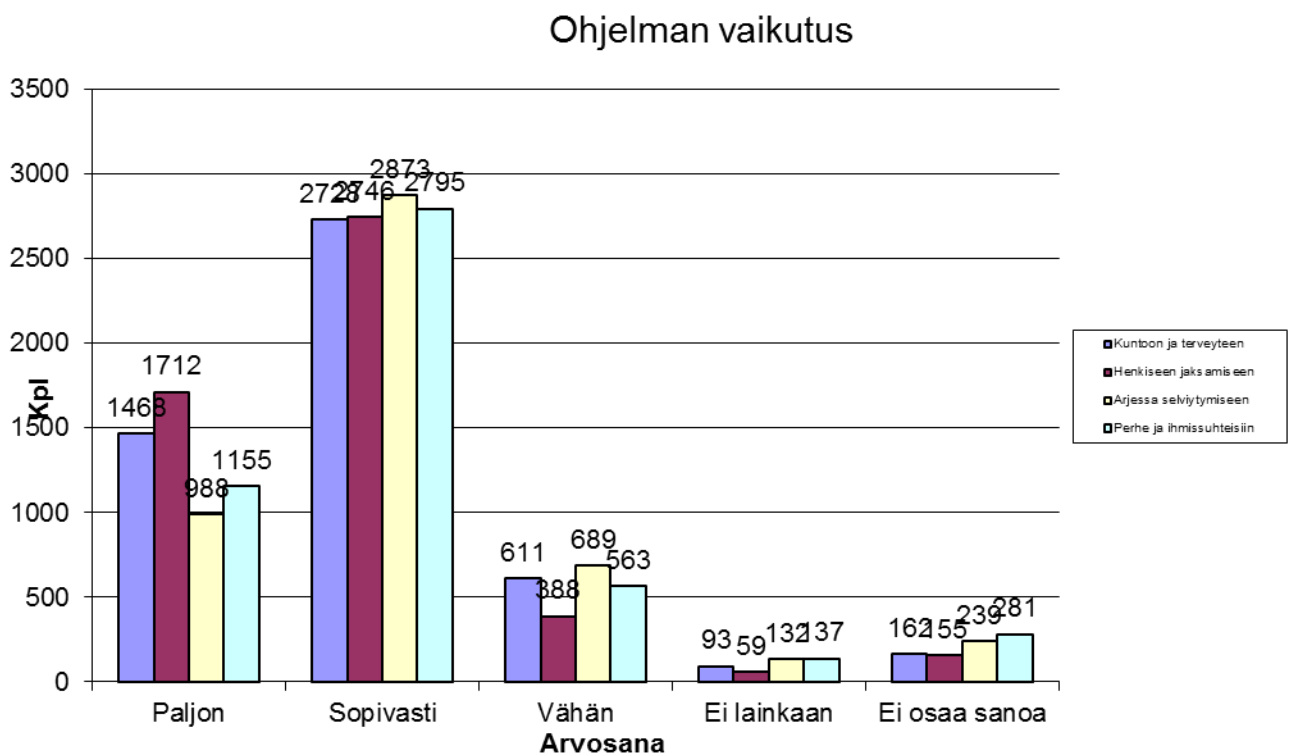
MTLH:n jäsenjärjestöjen määrä on 22. Määrä lisääntyi vielä toimintavuoden aikana yhdellä. Vuoden alusta yksi jäsenjärjestö erosi, koska taustayhteisö oli liittynyt kokonaisuudessaan jäseneksi. Maaseudun Terveys- ja Lomahuolto ry:n yleisiä kokouksia oli kaksi sääntömääräistä kokousta. MTLH:n jäsenjärjestöjä ovat Agrologien liitto, Aivoliitto, Eläkeliitto, Hyvän Vanhenemisen Tukisäätiö, Inarin Keskustanaisten osasto, Invalidiliitto, Karjalan Virkistyslomat, Koneyrittäjien liitto, Maaseudun Säätiö, MTK (Maa- ja metsätaloustuottajien keskusliitto), Muistiliitto ry, Päällystö Naisten liitto, Suomen CP- liitto, Suomen Keskusta, Suomen Keskustanaiset ry, Suomen Keskustanuoret, Suomen MS-liitto, Suomen Parkinson liitto ry, Suomen Uusperheellisten liitto, Suomen Sydänliitto, Suomen Yrittäjät, Vesaisten keskusliitto.

MTLH on jäsenenä Raha-automaattiyhdistyksessä (RAY), SOSTE Sosiaali ja terveys ry:ssä). Järjestö on mukana myös Lomajärjestöjen yhteistyöryhmässä (LYR).

## 7. KEHITTÄMISTYÖ

Toiminnan kehittäminen on painottunut toimintatapojen kehittämiseen. Lomahakemuksia ja lomaryhmiä on käsitelty tiimeinä. Tiimin jäsenet ovat hoitaneet loma-ajan sijaistuksen.

Kaikilta lomalaisilta pyydettiin palautteet. Yhteenvetoa varten käytettiin palautteiden yhteenvetolomaketta, joka sähköisesti palautettiin lomajärjestöön. MTLH:ssa koottiin kaikki palautteet yleiseen koontilomakkeeseen ja näin pystyttiin vuoden aikana seuraamaan lomapalautteita ja tarvittaessa puuttumaan epäkohtiin ja kehittämään asiakkaiden toiveiden mukaisesti lomasisältöä ja muuta palvelua. Palautteita kaikkiaan on tullut 4838 kpl.



Kuvio 2. Palautteet lomaohjelman vaikutuksesta.

## 8. YHTEISTYÖ

Vuoden 2012 toiminta oli uudistuneen lomatoiminnan vuosi. Kolmen lomajärjestön sosiaalisen lomatoiminnan siirtyminen vuoden alusta MTLH:n hallinnoitavaksi lisäsi hakijamääriä merkittävästi. Keskustelua aiheutti lomapalvelujen osto nk. lähipiiriin kuuluvilta lomapaikoilta. Vuoden aikana toiminta tasaantui ja yhdistymisten aiheuttamat kysymykset painuivat taka-alalle.

Lisäksi Lomayhtymässä tehdystä laajasta paikallisjärjestöyhteistyöstä siirtyi paljon yhteistyökumppanuuksia MTLH:lle. Huoltoliiton toiminta oli pitkälti MTLH:n kaltaista ja yhteistyökumppanuudet yhteisiä.

Vuoden 2012 RAY:n päätöksessä MTLH sai myös kahdeksan potilasjärjestön nk. lomarahat toimintaansa. Kaikkiaan yhteistyöjärjestöjen määrä lisääntyi 45 valtakunnalliseen järjestöön. Kasvanut avuntarve ja avustajien mukaan tuleminen lomille muutti myös toiminnan luonnetta. Järjestö linjasi vuoden aikana, että henkilökohtaisen avustajan kulut maksetaan lomajärjestön toimesta. Lomapaikat myös järjestivät erityispalveluina avustusta. Lomajärjestö korvasi potilasjärjestöjen erityisosaamista. Toiminnan muuttuminen lähes räätälöitäväksi eri järjestöille tuotti paljon lisätyötä. Tosin silloin mahdollistui apua tarvitsevan lomalle pääseminen paremmin.

Kolme uutta työntekijää aloitti MTLH:ssa vuoden alussa ja työskentelyä on tehty tiimeinä. Työmäärä on ollut kaikilla lähes kohtuuton. Toimitilat oli remontoitua ja uusia toimistokalusteita hankittiin. Työolosuhteet ja työvälineet ovat olleet ilmastointia lukuun ottamatta hyvät.

Lomapaikkojen kilpailutus tehtiin vuosille 2012 -2013 (optio 2014). Järjestöjen ja yhdistysten kanssa yhdessä suunniteltiin vuoden 2013 toimintaa. Toimintavuoden aikana luotiin yhteiset toimintatapaohjeistot potilasjärjestön kanssa. Vuoden aikana valmistauduttiin Eläkeliiton lomatoiminnan siirtymiseen MTLH:lle. Toiminnan siirtyminen tehtiin yhteistyössä Eläkeliiton kanssa.

Yhteistyöjärjestöjen panos lomista ilmoittamisessa ja lomasisältöjen kehittämisessä oli merkityksellistä. Yhteistyö lomapaikkojen kanssa on toimintavuoden aikana ollut lähes viikoittaista ja toiminnan kannalta välttämätöntä. Lomapaikat käyttivät monipuolista asiantuntemustaan ja kokemustaan toteuttaessaan lomiamia. Yhteisellä suunnittelulla luotiin kohdennetut lomaohjelmat oikeille kohderyhmille. Yhteistyö lomapaikkojen kanssa tapahtui henkilökohtaisissa tapaamisissa toimistolla tai vierailuilla lomapaikoissa.

Sosiaalisen lomatoiminnan yhdistyminen ja potilasjärjestöjen lomatoiminnan siirtyminen osaksi MTLH:n lomatoimintaa onnistui kohtalaisesti. Toimintatapoja kehittämällä ja tiedotusta lisäämällä saatiin asiakasryhmille tieto toiminnan muuttumisesta. Vuoden aikana eniten kysymyksiä herätti ostot Lomayhtymän ja Huoltoliiton lomapaikoilta. Kilpailutus oli tehty yhdessä ja sen pohjalta ostettiin palveluja. Lisäksi RAY linjasi ostopäätöksiä.

Uusien avauksien - so. yhteistyö kuntien ja seurakuntien kanssa ei edennyt toivotulla tavalla. Ammattitaitoisten työntekijöiden ansiosta suoriuduttiin hyvin. Hallinto päätöksissään tuki toimintaa hyvin. Tulevaisuuden haasteena on avuntarpeessa olevien löytäminen, toiminnan jäsentäminen ja kilpailutuksen onnistuminen.

Suurena haasteena tulevaisuuden lomatoiminnalle on Hankintalain aiheuttamat haasteet kilpailutuksessa ja RAY:n antamat ohjeistukset. Järjestön pelkona on vähäosaisten tarpeiden huomiotta jääminen ja edelleen syrjäytyminen. Lomahankinnat eivät pahimmillaan tavoita ja palvele tuetun loman hakijoita.

## 9. TALOUS

Tilikauden tulos on - 51 283,75 €. Toimintavuonna RAY:n myöntämää tukea oli käytössä 4 614 326 €, joka sisältää edelliseltä vuodelta siirtyneen avustuksen 21 326 €. Siirtyvää avustusta vuodelle 2013 jää 731 688 €. Se käytetään vuoden 2013 lomatoimintaan. Tukea käytettiin 3 882 638 €. Omavastuuosuuksia karttui 1 433 279, 50 €. Tulot yhteensä olivat 6 047 605,50 €, joka sisältää siirtyvän avustuksen. Siirtyvä avustus vähennettynä tulos on 5 315 917,50 €. Tulot yhteensä olivat 5 315 917,50 €.

Huoneistoremonttiin RAY myönsi investointiavustusta 70 000 €. Se on aktivoitu taseeseen.

Avustetun lomatoiminnan kuluista suurin oli käyttömaksut lomapaikkoihin 4 872 694, 59 €. Muita lomatoiminnan kuluja oli 54 958, 89 €. Muun varsinaisen toiminnan kulut kokonaisuudessaan ovat 438 979, 98 €. Henkilöstökulujen osuus on 352 882, 54 €. Toimistokuluja oli 53 696, 13 €.

Taseen loppusumma 1 204 972, 75 €. Rahavarat järjestön käyttötilillä vuoden vaihteessa oli 528 669, 04 €. Sijoitettuna on 250 000 € ja määräaikaistalletuksessa 250 000 €.

Järjestön tilintarkastajana toimii KHT Kalervo Ariluoma. Tilintarkastaja Ariluoma toimitti välitilintarkastuksen syyskuussa 2012.

Maaseudun Terveys- ja Lomahuolto ry  
Y-Tunnus: 0278760-1

1

**TULOSLASKELMA**  
1.1.2012 -31.12.2012

	Tilikausi 2012	Tilikausi 2011
Varsinainen toiminta		
Avustettu lomatoiminta		
Tuotot		
Avustukset	3 882 638,00	1 761 621,00
Muut tuotot	1 433 279,50	572 583,00
Tuotot yhteensä	5 315 917,50	2 334 204,00
Kulut		
Poistot	10 616,93	719,97
Muut kulut	4 927 653,48	2 158 016,49
Kulut yhteensä	4 938 270,41	2 158 736,46
Avustettu lomatoiminta yhteensä	377 647,09	175 467,54
Muu varsinainen toiminta		
Kulut		
Henkilöstökulut	352 882,54	166 948,27
Muut kulut	86 097,44	71 904,16
Kulut yhteensä	438 979,98	238 852,43
Muu varsinainen toiminta yhteensä	438 979,98	238 852,43
Varsinainen toiminta yhteensä	-61 332,89	-63 384,89
Varainhankinta		
Tuotot	6 260,00	350,00
Varainhankinta yhteensä	6260,00	350,00
Tuotto-/Kulujäämä	-55 072,89	-63 034,89
Sijoitus- ja rahoitustoiminta		
korkotutot	3 468,74	792,73
korkokulut	20,60	
Sijoitus- ja rahoitustoiminta yhteensä	3 448,14	792,73
Tuotto-/Kulujäämä	-51 624,75	-62 242,16
Tilinpäätössiirrot		
Varausten muutos	341,00	120,00
Tilinpäätössiirrot yhteensä	341,00	120,00
TILIKAUDEN ALIJÄÄMÄ	-51 283,75	-62122,16

Maaseudun Terveys- ja Lomahuolto ry  
V-Tunnus: 0278760-1

Tilikausi 1.1.2012-31.12.2012

VASTAAVAA	TASE	31.12.2012	31.12.2011
PYSYÄTVASTAAVAT			
Aineenomat hyödykkeet			
Muut pitkävaik. menot		64 466,33	92 513,82
Aineellomat hyödykkeet yhteensä		64466,33	92 513,82
Aineelliset hyödykkeet			
Koneet ja kalusto		10 362,01	933,78
Koneet ja kalusto yht		10 362,01	933,78
Aineelliset hyödykkeet yhteensä		10 362,01	933,78
Sijoitukset			
Osakkeet ja osuudet		250 000,00	
Huoneisto-osakkeet		74063,09	72 337,63
Muut sijoitukset		230,42	230,42
Sijoitukset yhteensä		324 293,51	72 568,05
PYSYVÄT VASTAAVAT YHTEENSÄ		399 121,85	166 015,65
VAIHTUVAT VASTAAVAT SAAMISET			
Lyhytaikaiset saamiset			
Siirtosaamiset		19 317,52	18 315,60
Lyhytaik.saamiset yhteensä		19 317,52	18 315,60
Rahat ja pankkisaamiset			
Rahat ja ps yhteensä		786 533,38	98 004,61
VAIHTUVAT VASTAAVAT YHTEENSÄ		805 850,90	116 320,21
VASTAAVAA YHTEENSÄ		1 204 972,75	282 335,86



Maaseudun Terveys- ja Lomahuolto ry  
Y-Tunnus:0278760-1

Tilikausi 1.1.2012-31.12.2012

	31.12.2012	31.12.2011
TASE		
VASTATTAVAA		
OMAPMOMA		
Sidottu oma pääoma		
Muut rahastot	72 320,81	72 320,81
Muut rahastot yhteensä	72 320,81	72 320,81
Sidottu oma pääoma yhteensä	72 320,81	72 320,81
Vapaa oma pääoma		
Ed.tilik.voitto(tappio)	50 824,95	112 947,11
Tilikauden tappio	-51 283,75	-62122,16
Vapaa oma pääoma yhteensä	-458,80	50 824,95
OMA PMOMA YHTEENSÄ	71 862,01	123145,76
PAKOLLISET VARAUKSET		
Muut pakolliset varaukset	63 768,00	64 109,00
PAKOLLISET VARAUKSET YHTEENSÄ	63 768,00	64109,00
VIERAS PMOMA Lyhytaikai-		
nen vieras pääoma		
Saadut ennakot lyhytaikaiset	49 585,00	
Ostovelat lyhytaikaiset	231 760,83	50110,49
Muut velat	6 274,22	6 045,80
Siirtovelat	781 722,69	38 924,81
Lyhytaikainen vieras pääoma yhteensä	1 069 342,74	95 081,10
VIERAS PMOMA YHTEENSÄ	1 069 342,74	95 081,10
VASTATTAVAAYHTEENSÄ	1204 972,75	282 335,86

**TILINTARKASTUSKERTOMUS****Maaseudun Terveys- ja Lomahuolto ry:n jäsenille**

Olen tilintarkastanut Maaseudun Terveys- ja Lomahuolto ry:n kirjanpidon, tilinpäätöksen, vuosikertomuksen ja hallinnon tilikaudelta 1.1.2012–31.12.2012. Tilinpäätös sisältää taseen, tuloslaskelman ja liitetiedot.

**Hallituksen vastuu**

Hallitus vastaa tilinpäätöksen ja vuosikertomuksen laatimisesta ja siitä, että ne antavat oikeat ja riittävät tiedot Suomessa voimassa olevien tilinpäätöksen ja vuosikertomuksen laatimista koskevien säännösten mukaisesti. Hallituksen on huolehdittava siitä, että yhdistyksen kirjanpito on lain mukainen ja varainhoito on luotettavalla tavalla järjestetty.

**Tilintarkastajan velvollisuudet**

Velvollisuutenani on antaa suorittamani tilintarkastuksen perusteella lausunto tilinpäätöksestä ja vuosikertomuksesta. Tilintarkastuslaki edellyttää, että noudatan ammattieettisiä periaatteita. Olen suorittanut tilintarkastuksen Suomessa noudatettavan hyvän tilintarkastustavan mukaisesti. Hyvä tilintarkastustapa edellyttää, että suunnittelen ja suoritan tilintarkastuksen hankkiakseni kohtuullisen varmuuden siitä, onko tilinpäätöksessä tai vuosikertomuksessa virheellisyyttä ja siitä, ovatko hallituksen jäsenet tai toiminnanjohtaja syyllistyneet tekoon tai laiminlyöntiin, josta saattaa seurata vahingonkorvausvelvollisuus yhdistystä kohtaan, taikka rikkoneet yhdistyslakia tai yhdistyksen sääntöjä.

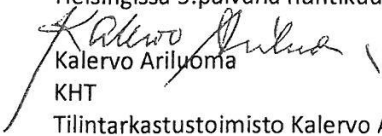
Tilintarkastukseen kuuluu toimenpiteitä tilintarkastusevidenssin hankkimiseksi tilinpäätökseen ja vuosikertomukseen sisältyvistä luvuista ja niissä esitettävistä muista tiedoista. Toimenpiteiden valinta perustuu tilintarkastajan harkintaan, johon kuuluu väärinkäytöksestä tai virheestä johtuvan olennaisen virheellisyyden riskien arvioiminen. Näitä riskejä arvioidessaan tilintarkastaja ottaa huomioon sisäisen valvonnan, joka on yhdistyksessä merkityksellistä oikeat ja riittävät tiedot antavan tilinpäätöksen ja vuosikertomuksen laatimisen kannalta. Tilintarkastaja arvioi sisäistä valvontaa pystyäkseen suunnittelemaan olosuhteisiin nähden asianmukaiset tilintarkastustoimenpiteet mutta ei siinä tarkoituksessa, että hän antaisi lausunnon yhdistyksen sisäisen valvonnan tehokkuudesta. Tilintarkastukseen kuuluu myös sovellettujen tilinpäätöksen laatimisperiaatteiden asianmukaisuuden, toimivan johdon tekemien kirjanpidollisten arvioiden kohtuullisuuden sekä tilinpäätöksen ja vuosikertomuksen yleisen esittämistavan arvioiminen.

Käsitykseni mukaan olen hankkinut lausuntoni perustaksi tarpeellisen määrän tarkoitukseen soveltuvaa tilintarkastusevidenssiä.

**Lausunto**

Lausuntonani esitän, että tilinpäätös ja vuosikertomus antavat Suomessa voimassa olevien tilinpäätöksen ja vuosikertomuksen laatimista koskevien säännösten mukaisesti oikeat ja riittävät tiedot yhdistyksen toiminnan tuloksesta ja taloudellisesta asemasta. Vuosikertomuksen ja tilinpäätöksen tiedot ovat ristiriidattomia.

Helsingissä 5.päivänä huhtikuuta 2013

  
Kalervo Ariluoma

KHT

Tilintarkastustoimisto Kalervo Ariluoma Oy

Keskustie 4

01900 Nurmijärvi





**MAASEUDUN TERVEYS- JA LOMAHUOLTO RY**

Mannerheimintie 31 B 20, 00250 Helsinki  
p. 010 2193 460, [lomat@mtlh.fi](mailto:lomat@mtlh.fi), [www.mtlh.fi](http://www.mtlh.fi)